

产品手册

H_GIPR Reporter CHO-K1 Cell Line

H_GIPR Reporter CHO-K1 细胞系

For research use only!

本品仅供科研使用，严禁用于治疗！

版本号：V2.11.1

目录

一、	产品基本信息及组分	3
二、	包装、运输及储存	3
三、	产品描述	4
四、	材料准备	5
1.	细胞培养、冻存、复苏试剂准备	5
2.	试剂耗材准备	5
五、	细胞复苏、传代、冻存	6
1.	细胞复苏	6
2.	细胞传代（以 10 cm 皿为例）	6
3.	细胞冻存	6
六、	使用方法	7
1.	激活剂验证实验	7
1)	加样步骤	7
2)	报告基因检测	8
3)	验证结果	8
附录 1:	稳定性验证结果	9
附录 2	流式验证结果	9
相关产品	10
使用许可协议:	11

一、 产品基本信息及组分

基本信息

产品编号	产品名称	规格
GM-C25536	H_GIPR Reporter CHO-K1 Cell Line	5E6 Cells/mL

组成成分

产品编号	产品名称	规格	数量	储存
GM-C25536	H_GIPR Reporter CHO-K1 Cell Line	5E6 Cells/mL	1 管	-196°C

二、 包装、运输及储存

1. 细胞系产品干冰运输，-196°C 以下（冰箱或液氮的气相）长期储存。
2. 接触产品请带手套。请收到产品立即确认产品是否为冻存状态，-196°C 以下（冰箱或液氮的气相）长期储存。
3. 本产品相关 Assay，应在二级生物安全实验室或生物安全柜中进行。

三、 产品描述

胃抑制多肽受体（GIPR）是一种在人体中由 GIPR 基因编码的蛋白质，由胃抑制多肽（GIP）激活，是一类 G 蛋白偶联受体家族的成员。胃抑制多肽受体主要存在于胰腺的 β 细胞中。胃抑制多肽激活的 GIPR 通过与异源三聚体 Gs ($\alpha\beta\gamma$) 结合，诱导腺苷酸环化酶活化，增加细胞质中的 cAMP 水平，cAMP 激活 PKA，使调节基因转录蛋白磷酸化，并导致其移位至细胞核。

吉满生物 H_GIPR Reporter CHO-K1 Cell Line 报告基因细胞系，是基于 GIPR 信号通路构建的一种 Luciferase 报告基因细胞系。当胃抑制多肽与其受体 GIPR 结合时，使调节基因转录蛋白磷酸化从而激活荧光素酶（Luciferase）的表达。Luciferase 读值即代表信号通路的激活效果，因此可用于 GIPR 相关药物的体外效果评价。

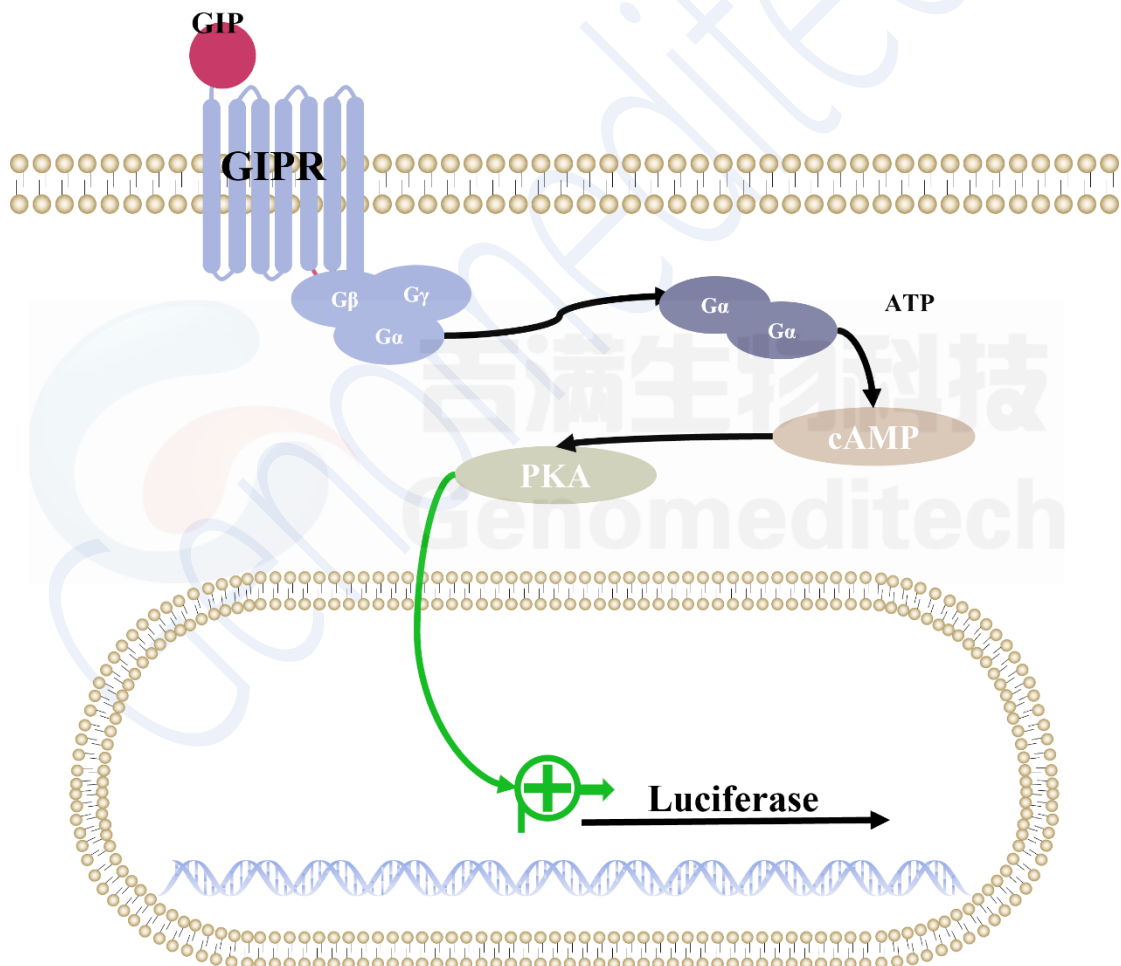


Fig 1.原理示意图

四、 材料准备

1. 细胞培养、冻存、复苏试剂准备

细胞复苏培养基:	F12K+10% FBS+1% P.S
细胞生长培养基:	F12K+10% FBS+1% P.S+4 µg/mL Blasticidin+4 µg/mL Puromycin
细胞冻存液:	90% FBS+10% DMSO
Assay Buffer:	F12K+1% FBS+1% P.S

2. 试剂耗材准备

试剂准备

Reagent	Specification	Manufacturer/Catalogue No.
Puromycin	25 mg	Genomeditech/GM-040401-1
Blasticidin	10 mg	Genomeditech/GM-040404-1
Pen/Strep	100 mL	Thermo/15140-122
Fetal Bovine Serum	500 mL	Cegrogen biotech/A0500-3010
F12K	500 mL	BOSTER/PYG0036
96 Well Clear V-Bottom Tissue Culture	96-well	Corning/3894
Cell Culture Dish	10 cm	NEST/704001
96 well White Flat Bottom Polystyrene Not Treated Microplate	96-well	Corning/3912
GMOne-Step Luciferase Reporter Gene Assay Kit	1000T	Genomeditech/GM-040503C
GIP(Human)	100 µg	PHOENIX/027-02
Gastric Inhibitory Peptide (GIP), human	0.5 mg	金斯瑞生物科技/RP10795CN
Anti-H_GIPR hIgG1 Antibody(AMG-133)	/	Genomeditech/GM-84915AB

重要仪器

Equipment	Manufacturer/Catalogue No.
细胞计数仪	ThermoFisher Scientific/Countess 3
酶标仪	Moleculardevices/SpectraMax L

五、 细胞复苏、传代、冻存

1. 细胞复苏

- 37°C水浴锅预热复苏培养基，加入预热后的复苏培养基 5 mL 至 15 mL 离心管。
- 从液氮中取出冻存细胞并迅速放入 37°C恒温水浴锅，将细胞液面浸至水面以下轻轻摇动解冻，直到刚刚融化（通常 2-3 分钟）。
- 用 70%乙醇擦拭冻存管外部以降低污染的几率。在生物安全柜或超净台中将冻存管中的细胞悬液转移到步骤 a) 的离心管中，轻轻混匀，176 × g，离心 3 min，使细胞沉淀，弃上清。
- 使用 1 mL 复苏培养基重悬，可取出部分使用台盼蓝染色计数活细胞，活细胞 $\geq 3 \times 10^6$ cells/mL。
- 通过补加复苏培养基的形式，调整活细胞密度到 $2-3 \times 10^5$ cells/mL，根据细胞悬液总体积，将细胞接种到合适的培养皿中。

3. 细胞冻存

- 使用 176 × g，3 min 离心收集细胞。
- 使用预冷细胞冻存液（90% FBS + 10% DMSO）重悬细胞，细胞密度调整为 5×10^6 cells/mL，每管 1 mL 分装到细胞冻存管中。
- 拧紧盖子，适当标记后，将冻存管置于梯度降温盒中，-80°C下保存至少 1 天，尽快转移至液氮中。

2. 细胞传代（以 10 cm 皿为例）

注：细胞复苏后的 1 至 2 代，使用复苏培养基，待细胞状态稳定后，再更换为含有抗生素的生长培养基。

- 此细胞呈梭状，贴壁生长。培养箱中孵育 16-24 h 后，镜下观察细胞贴壁情况。当细胞密度大于 60%，即可进行细胞传代。推荐细胞传代比例为 1:4-1:5，2-3 天传代。
- 将皿或培养瓶中的培养液弃去，10 cm 皿加 2 mL PBS 润洗 1 次。
- 弃 PBS，加 1 mL 0.25% Trypsin-EDTA 消化液，37°C 消化 2-3 min，显微镜下观察。
- 待细胞变圆，细胞间隙明显，部分细胞刚开始脱离瓶壁时，加 2 mL 左右生长培养基混匀终止消化，将细胞小心吹打下来，176 × g 室温离心 3 min。
- 弃上清，细胞沉淀用生长培养基重悬，根据传代前细胞密度分盘（根据培养皿面积和细胞密度计算，传代后细胞密度为 20-30%）。

注意事项：

- 细胞状态稳定后，传代后死细胞会变少，细胞生长速度趋于稳定，细胞形态均匀，胞体健壮。
- FBS 血清需 56°C 加热 30 分钟，可灭活补体和部分病毒，但不显著影响大多数生长因子和细胞因子活性。

六、使用方法

1. 激活剂验证实验

操作步骤可调整优化，对于本实验，推荐 H_GIP Reporter CHO-K1 Cell Line 细胞量为 1×10^4 cells/孔。本次实验使用 GIP 作为阳性药物，Conc.01 浓度为 100 nM，10 倍梯度稀释，Conc.01-Conc.09 分别排布在 B2-B10，B11 为 0 浓度对照。周围孔加入 100 μ L PBS，以防止边孔蒸发。

孔板排布如下：

	1	2	3	4	5	6	7	8	9	10	11	12	
A	PBS	PBS	PBS	PBS	PBS	PBS	PBS	PBS	PBS	PBS	PBS	PBS	
B	GIP	PBS	100 nM	10 nM	1 nM	100 pM	10 pM	1 pM	100 fM	10 fM	1 fM	0	PBS
C		PBS	PBS	PBS	PBS	PBS	PBS	PBS	PBS	PBS	PBS	PBS	
D													
E													
F													
G													
H													

1) 加样步骤

- 在实验前 16-24 h，将细胞从培养瓶中取出，消化离心收集细胞沉淀，使用适量完全培养基重悬细胞，检测细胞活力并计数，再以完全培养基调整细胞浓度为 1×10^5 cells/mL。以排枪加 100 μ L 细胞/孔至中间孔。周围的孔加 100 μ L PBS。盖上板盖，于孵箱中孵育过夜使用。
- 使用 1 个无菌 96 孔 V 底板准备药物稀释。
- 每个待测药物，使用一行（如 B2-B10）。
- 母液配置

药物名称	储液	母液	配置方法
GIP	20 μ M	2 μ M	使用 2 μ L 储液+18 μ L Assay Buffer

- 96 孔 V 底板中，加入 Assay Buffer，各孔体积见下表，如 B2 孔加入 116.1 μ L Assay Buffer，B3-B11 孔，加入 110 μ L Assay Buffer。
- 吸取不同体积的待测样品母液，加入到第一个梯度稀释孔中（如 B2 中加入 6.11 μ L GIP），混匀。

母液吸取		梯度稀释孔, 依次从前孔吸取 12.2 μL, 加入次孔										对照孔
1		2	3	4	5	6	7	8	9	10	11	12
A												
B	加入 6.11 μL GIP	加入	116.1 μL	110 μL	110 μL	110 μL	110 μL	110 μL	110 μL	110 μL	110 μL	
C												
D												
E												
F												
G												
H												

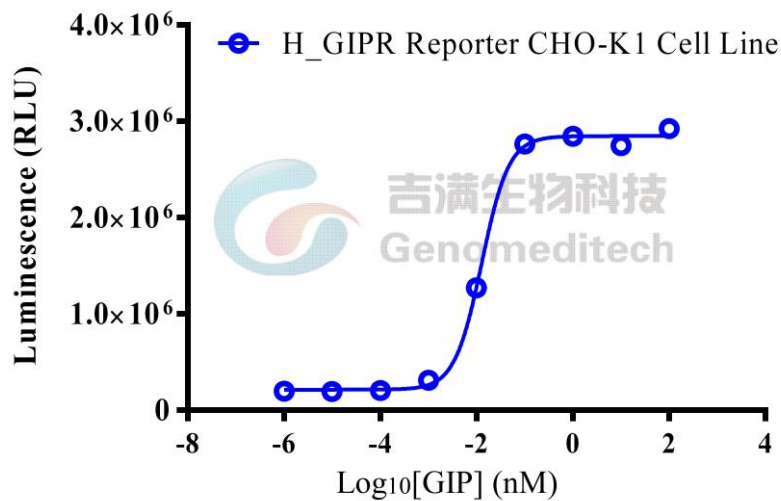
- g) 从第一个梯度稀释孔 B2 中吸取 12.2 μL, 加入到第二个梯度稀释孔 B3, 充分混匀。
- h) 以此类推, 直至第 9 个梯度稀释孔 (B10)。
- i) 将步骤 a 孵育过夜的孔板取出, 每孔吸弃 100 μL 培养基。
- j) 加入之前步骤 h 准备好的梯度稀释液, 每孔 100 μL。
- k) 盖上板盖, 于 37 °C CO₂ 培养箱中培养 16h。
- l) 检测 Luciferase。

2) 报告基因检测

参考报告基因检测说明书。

H_GIPR Reporter CHO-K1 Cell Line	0 nM	100 nM	1 fM
	190658	2923945	197055

3) 验证结果



	H_GIPR Reporter CHO-K1 Cell Line
EC50	0.01283

Fig 2. 功能验证结果 (PHOENIX/027-02; Promega/E6120)

附录 1: 稳定性验证结果

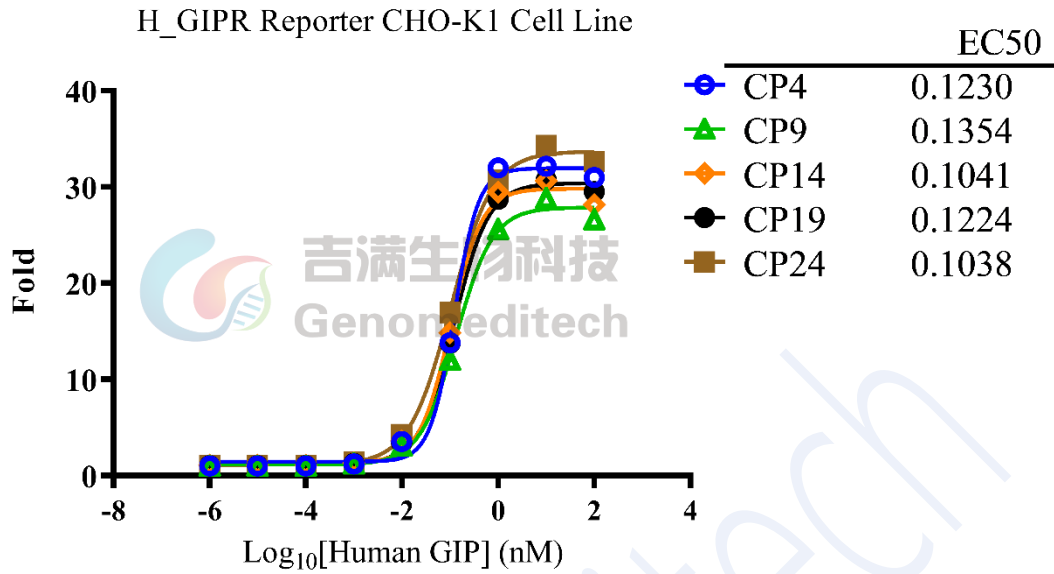


Fig 3. H_GIPR Reporter CHO-K1 Cell Line (Genomeditech/GM-C25536) 使用 Gastric Inhibitory Peptide (GIP), human (金斯瑞生物科技/RP10795CN) 稳定性验证结果

附录 2 流式验证结果

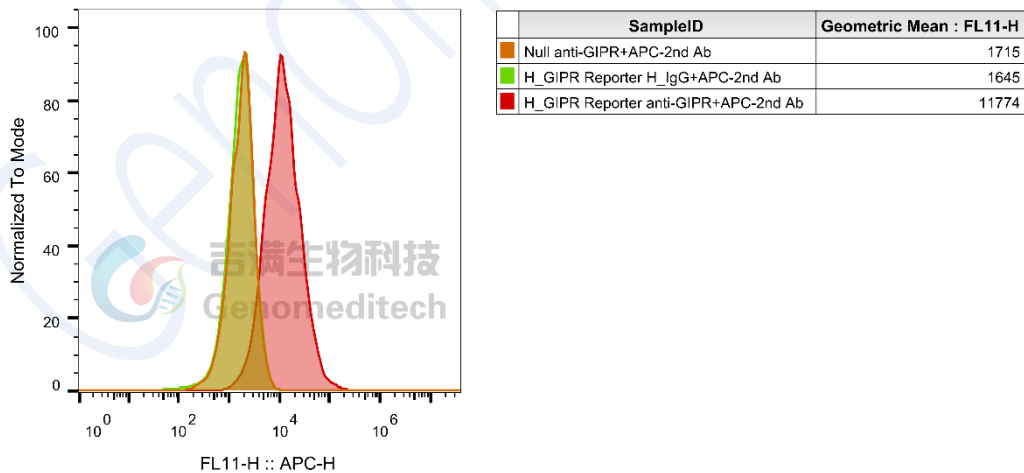


Fig 4. H_GIPR Reporter CHO-K1 Cell Line (Genomeditech/GM-C25536) 使用 Anti-H_GIPR hIgG1 Antibody(AMG-133) (Genomeditech/GM-84915AB) 流式验证结果

相关产品

GCGR	
H_GCGR Reporter CHO-K1 Cell Line	H_GCGR Reporter HEK-293 Cell Line
H_GCGR CHO-K1 Cell Line	H_GCGR HEK-293 Cell Line
Mouse_GCGR HEK-293 Cell Line	
Anti-H_GCGR hIgG2 Antibody(volagidemab)	
GLP1R	
H_GLP1R Reporter CHO-K1 Cell Line	H_GLP1R Reporter HEK-293 Cell Line
H_GLP1R Reporter HEK-293 DDX35TM Cell Line	Cynomolgus_GLP1R HEK-293 Cell Line
H_GLP1R CHO-K1 Cell Line	H_GLP1R HEK-293 Cell Line
Mouse_GLP1R HEK-293 Cell Line	
Anti-GLP1R hIgG1 Antibody(mAb-36986)	Anti-H_GLP1R hIgG1 Antibody(glutazumab)
FGF21:FGFR	
H_FGF21 Reporter HEK-293 Cell Line	
CALCA(CGRP): CALCRL RAMP	
H_CALCRL RAMP1 Reporter HEK-293 Cell Line	H_CALCRL RAMP1 Reporter HEK-293 DDX35TM Cell Line
Cynomolgus_CALCRL RAMP1 HEK-293 Cell Line	H_CALCRL RAMP1 CHO-K1 Cell Line
H_CALCRL RAMP1 HEK-293 Cell Line	
Anti-CALCRL RAMP1 hIgG2 Antibody(Erenumab)	
GIP:GIPR	
H_GIPR Reporter HEK-293 Cell Line	H_GIPR Reporter HEK-293 DDX35TM Cell Line
Cynomolgus_GIPR HEK-293 Cell Line	H_GIPR CHO-K1 Cell Line
H_GIPR HEK-293 Cell Line	Mouse_GIPR HEK-293 Cell Line
Anti-H_GIPR hIgG1 Antibody(AMG-133)	
ACVR2A: ACTRIIB: Active A	
ACVR2A KO HEK-293 Cell Line	Activin A Reporter Cell Line
H_ACVR2A Reporter Cell Line	H_ACVR2B Reporter Cell Line
ACVR2B KO HEK-293 Cell Line	H_ACVR2A HEK-293(ACVR2B KO) Cell Line
H_ACVR2B CHO-K1 Cell Line	H_ACVR2B HEK-293(ACVR2A KO) Cell Line
Anti-ACVR2B hIgG1 Antibody(Bimagrumab)	Anti-ACVR2B hIgG1 Antibody(Fab-17G05)
Anti-ACVR2B mIgG2a Antibody(Bimagrumab)	Anti-H_ACVR2B hIgG1 Reference Antibody(Bimbio)
Biotinylated Human ACVR2A Protein; His-Avi Tag	Biotinylated Human ACVR2B Protein; His-Avi Tag
Biotinylated Mouse ACVR2A Protein; His-Avi Tag	Biotinylated Mouse ACVR2B Protein; His-Avi Tag
Human Activin A Protein; His Tag	Human Activin B Protein; His Tag
Human ACVR2A Protein; hFc Tag	Human ACVR2A Protein; His Tag
Human ACVR2B Protein; hFc Tag	Human ACVR2B Protein; His Tag
Human latent GDF-8 Protein; His Tag	Mouse ACVR2A Protein; His Tag
Mouse ACVR2B Protein; His Tag	
AMY: CALCR RAMP	
H_CALCR RAMP3(AMY3) Reporter CHO-K1 Cell Line	H_CALCR Reporter CHO-K1 Cell Line

使用许可协议:

吉满生物将其许可材料的所有知识产权，独占的、不可转让的和不可发放分许可的权利授予给被许可人；吉满生物将保留许可材料、细胞系历史包、子代、包括修改材料中许可材料的所有权。

在吉满生物和被许可方之间，被许可方不允许以任何方式修改细胞系。被许可方不得分享、分发、出售、再授权或以其他方式将被许可材料、子代提供给其它实验室、部门、研究机构、医院、大学或生物技术公司等第三方非基于外包被许可人的研究目的而使用。

详情请参考吉满细胞系授权协议。

Genomeditech